

Le journal de bord de l'Etoile

Lundi 2 avril 2012

« Petit bréviaire de superstitions maritimes »

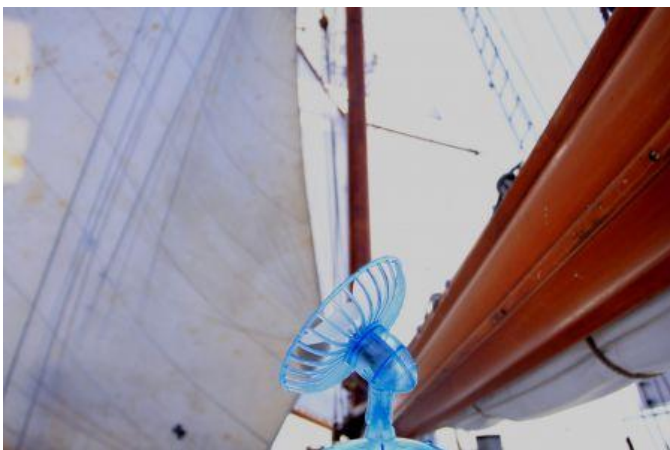
Source : Marine nationale

Le marin peste quand il n'y en a pas ; prend peur lorsqu'il y en a trop ; pleure quand il s'en prend un et sourit quand il en libère un. Qui est-il ? Une fois répondu à cette question, vous connaissez notre principal sujet de préoccupation.

Jour après jour, nous scrutons les bulletins météo, un anticyclone mal placé et c'est la dépression à bord. Cette quête incessante a pris une tournure obsessionnelle depuis le départ de Las Palmas. De quart en quart, les équipiers se donnent l'information. Les coursives bruissent de mille sons : « cela devrait fraîchir cette nuit, normalement.. » ou, la mine défaite, « comme d'hab...pétrole ! ».



Certains tiers commencent à avoir mauvaise réputation. Ainsi le zérac (00h00 à 04h00) a été rebaptisé « le quart de la poisse ». Le vent ayant la fâcheuse tendance à mollir en leur présence... Le moral des troupes fléchit. Les meilleurs amis se regardent en chien de faïence. Chacun cherche le « black cat » ou « chat noir », c'est-à-dire celui qui attire le mauvais œil.



Un des ventilateurs utilisés pour la grand-voile

Dans ces conditions, il ne reste qu'un recours avant que le bâtiment ne se transforme en vaste champ de bataille : mettre le destin de son côté en offrant des actions de grâce aux nombreuses divinités de la mer, de Neptune à Eole... Etat des lieux des pratiques...

La première d'entre elles est purement technique. Elle passe par l'utilisation de tous les ventilateurs du bord. Cela permet, d'une part, de regonfler les voiles et, d'autre part, de montrer l'exemple au vent... Mais attention, il est strictement interdit de souffler directement, cela porte malheur...

Vient ensuite la destruction d'idoles, dans notre cas « le poulet »... Ce volatile court vite mais ne vole pas. Ses petites ailes et sa condition d'albatros atrophié sont notre parfaite antithèse. Afin de prendre son envol, l'Etoile a, en effet, besoin de regarder vers le ciel et pas vers le sol...

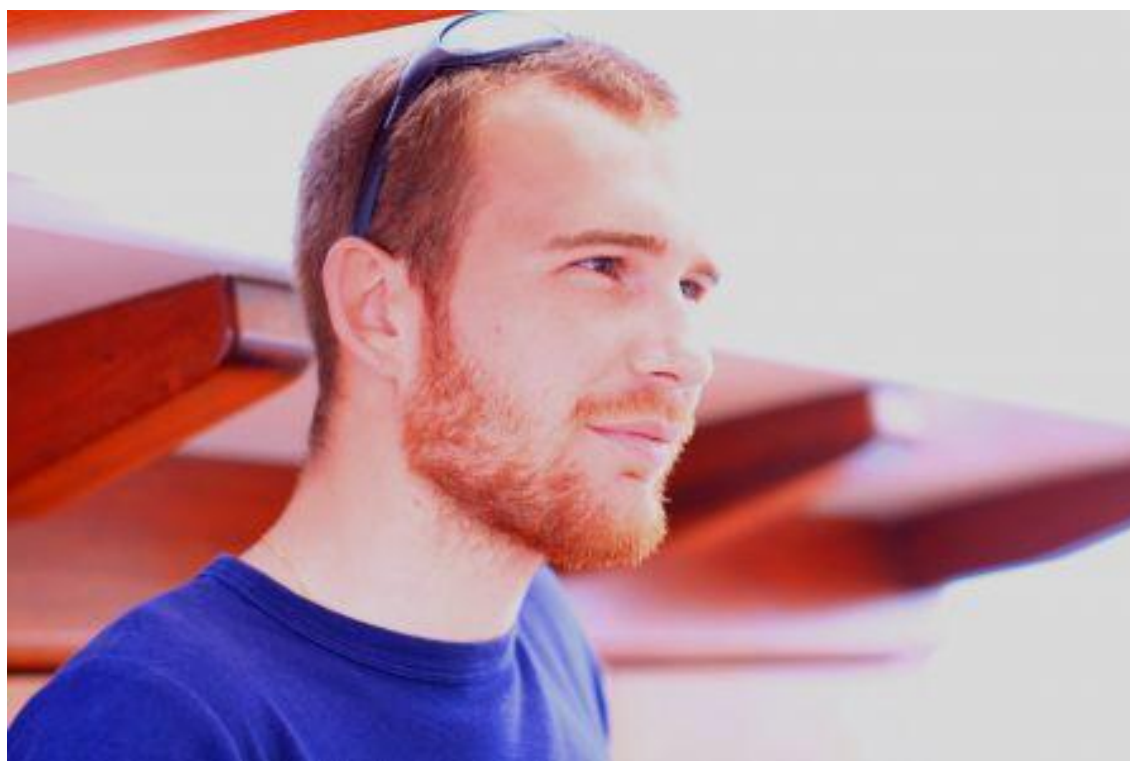


Idole pendue dans le cadre d'une prière à Neptune



Jeune fille sacrifiée un jour de pétrole

Enfin, si, d'aventure, la méthode homéopathique n'a pas fonctionné, il peut être nécessaire de recourir à un traitement plus musclé. Ultime démarche avant l'abandon du navire, le sacrifice du chat noir est, en de rares cas, utilisé. Sa totale efficacité (cf : Master and Commander) est le pendant d'une grande complexité de mise en œuvre. Jeter par-dessus bord un camarade n'est jamais chose facile même pour de bonnes raisons. Il faut dire que le mauvais sort peut prendre les atours les plus charmants de la jeune fille au blond vénitien...



Un des nombreux visages pris par la mauvaise fortune: le roux